



Commissie
Ruimtelijke Kwaliteit

Agendering van een bouwkundig of stedenbouwkundig plan bij de Integrale Commissie van de CRK

(maart 2023)



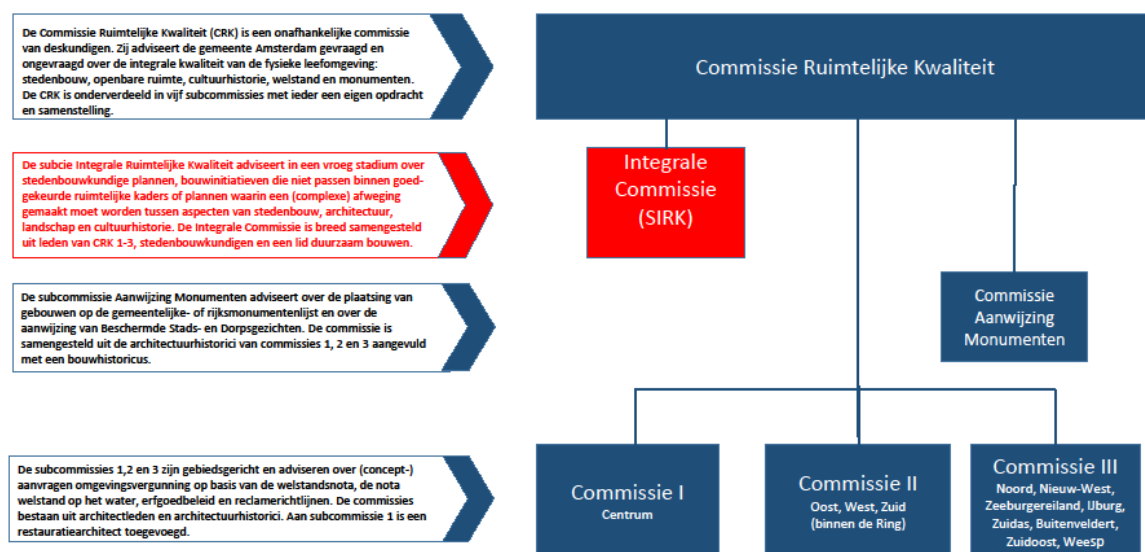
Gemeente Amsterdam
Ruimte & Duurzaamheid
Bureau Commissie Ruimtelijke Kwaliteit
crk@amsterdam.nl
p.rosenberg@amsterdam.nl

Naar een integrale advisering

Sinds 1 januari 2017 is het stelsel van welstands- en monumentenadvisering geactualiseerd. De nieuwe verordening introduceert het begrip ruimtelijke kwaliteit als een van de centrale doelen van het omgevingsbeleid en de stadsontwikkeling. Het college van Burgemeester en Wethouders heeft een nieuwe Commissie Ruimtelijke Kwaliteit in het leven geroepen die in de plaats is gekomen van de oude Commissie voor Welstand en Monumenten. Naast de drie bestaande subcommissies 1, 2 en 3, die adviseren in het kader van een Aanvraag Omgevingsvergunning, is een subcommissie Integrale Ruimtelijke Kwaliteit (SIRK) in het leven geroepen. De gemeente geeft hiermee onder meer invulling aan de nieuwe omgangsvormen die voortvloeien uit de invoering van de Omgevingswet.

De Integrale Commissie adviseert in een vroege fase van stedelijke projecten de initiatiefnemer(s) én het stadsbestuur over de architectonische, stedenbouwkundige, landschappelijke en cultuurhistorische kansen en beperkingen die het initiatief omgeven. De commissie kent daartoe een brede samenstelling van architecten (de voorzitters van de subcommissies 1, 2 en 3), stedenbouwkundigen, een erfgoeddeskundige, een landschapsarchitect en een lid 'duurzaam bouwen'. De commissie wordt indien nodig ambtelijk ondersteund door ambtelijk deskundigen van Monumenten en Archeologie, Ruimte en Duurzaamheid en Gronden Ontwikkeling.

De juridische basis voor advisering is vastgelegd in de Verordening op de Commissie Ruimtelijke Kwaliteit 2017.¹ De commissie is onafhankelijk maar wordt in haar werkzaamheden begeleid door middel van een regulier overleg met de directeurs van R&D, G&O en M&A (Begeleidingsgroep Ruimtelijke Kwaliteit).



¹ Artikel 1.2: De commissie heeft als taak het bevoegd gezag op verzoek of uit eigen beweging te adviseren over de visuele kwaliteit van de fysieke leefomgeving en de bescherming van het onroerend cultureel erfgoed. Toelichting: Deze taakomschrijving sluit aan op het begrippenkader van de Omgevingswet (Stb. 2016, nr. 1560). Deze wet beoogt een meer integrale aanpak van de ontwikkel- en kwaliteitsopgaven in de fysieke leefomgeving. De commissie richt zich bij het beoordelen van bouwwerken en andere objecten niet alleen op ontwerp en beeldkwaliteit, maar ook op kwalitatieve inbedding daarvan in de fysieke leefomgeving. De Commissie heeft de opdracht om, uitgaande van de ontwikkeling of opgave, de visuele kwaliteit van de fysieke leefomgeving in samenhang te beschouwen.

In welke gevallen wordt een advies gevraagd?

De SIRK of Integrale Commissie adviseert bij voorkeur in een vroeg stadium van de planvorming, als er nog ruimte is om afwegingen te maken tussen stedenbouwkundige, cultuurhistorische en (andere) ruimtelijke aspecten. Daarmee wordt initiatiefnemers vroeg in het proces duidelijkheid en houvast geboden over de uitgangspunten voor de verdere planontwikkeling en over de vraag of een beoogde ontwikkeling kansrijk is. Een advies van de Integrale Commissie is niet verplicht en is niet gekoppeld aan Plaberumstappen.² De commissie beoogt door middel van het formuleren van observaties en kanttekeningen vanuit verschillende disciplines de kwaliteit van een plan beter te maken. Doordat de voorzitters van de gebiedsgerichte (sub)commissies 1, 2 en 3 deel uitmaken van de Integrale Commissie, is continuïteit in de advisering geborgd. Een positief advies van de Integrale Commissie biedt immers uitzicht op een voorspoedige behandeling door de subcommissies 1-3 in de fase van vergunningverlening. Opmerkingen van de commissie kunnen nog worden verwerkt voordat een plan geheel is uitgewerkt. Het is aan een initiatiefnemer zelf of hij van deze geboden mogelijkheid gebruik wil maken.

Aan de Integrale Commissie kunnen (volgens de verordening) plannen worden voorgelegd die complexe ruimtelijke kwesties betreffen of waarbij de vraag is in hoeverre de gemeente aan een initiatief zou moeten meewerken. Daartoe behoren:

- plannen voor stadsuitbreidingen of stedelijke transformatiegebieden;
- stedenbouwkundige plannen waarbij sprake is van inpassing in de bestaande stad (en waarbij een integrale benadering bij uitstek meerwaarde heeft);
- bouwinitiatieven (grootschalig) die afwijken van vastgestelde kaders of waarvan het kader nog in ontwikkeling is;
- grootschalige ingrepen aan erfgoed bij voorbeeld in het kader van een herbestemming;
- beeldkwaliteitsplannen en kwaliteitsparagrafen voor grootschalige tenders en bouwveloppen;
- inrichtingsplannen voor de openbare ruimte die (sterk) afwijken van 'Puccini';
- hoogbouwinitiatieven die niet voldoen aan de Omgevingsvisie maar waarvan de algemene (bestuurlijke/ ambtelijke) inschatting is dat zij een meerwaarde voor de stad kunnen betekenen.

Op welk moment in het planproces?

Plannen kunnen in principe in iedere fase van het proces worden voorgelegd. Het meeste rendement van integrale advisering is echter te behalen bij een agendering vroeg in het proces. We onderscheiden de volgende mogelijkheden:

- vroege fase: uitwisseling over hoofdpunten en uitgangspunten van een stedenbouwkundig plan, kwalitatieve paragrafen van tenders of haalbaarheid van een initiatief;
- halverwege: advies op verzoek van bestuur (college of stadsdelen) in complexe kwesties waarbij een afweging moet worden gemaakt tussen verschillende aspecten uit het fysieke domein (stedenbouw, landschap, architectuur, cultuurhistorie en duurzaamheid);
- late fase: bouwinitiatieven die al relatief ver zijn uitgewerkt (concept-aanvraag) maar waarbij de bestaande kaders niet afdoende blijken om het plan te beoordelen.

Wie brengt plannen in?

Plannen kunnen zowel worden geagendeerd op verzoek van de gemeente als door initiatiefnemers van buiten. Binnen de gemeente zijn dat:

- college van B&W, bestuurders van stadsdelen of hun vertegenwoordigers;

² Plaberum staat voor: Plan- en Besluitvormingsproces Ruimtelijke Maatregelen. Het Plaberum is het proces voor bestuurlijke besluitvorming over ruimtelijke projecten waarbij een gemeentelijke grondexploitatie aan de orde is. Het is bestuurlijk vastgesteld in 2017.

- directies G&O, M&A, R&D, V&OR (al dan niet via de Begeleidingsgroep RK);
- projectteams G&O, R&D, PMB;
- integrale adviestafels van de stadsdelen;
- transformatieteams en gemeentelijke loodsen;
- supervisors (indien de kaders binnen het supervisiegebied onvoldoende duidelijk zijn of ter discussie staan).

Initiatiefnemers van buiten de gemeente zijn over het algemeen ontwikkelaars, eigenaren van vastgoed en architectenbureaus.

Een verzoek tot agendering wordt gericht aan de secretaris van de Commissie Ruimtelijke Kwaliteit. Deze stemt af met een ambtelijk vertegenwoordiger van R&D en, indien van toepassing, met een vertegenwoordiger van M&A om te komen tot een procesadvies en agendering.

In geval van plannen van initiatiefnemers van buiten wordt door de secretaris van de CRK ambtelijke en zo nodig bestuurlijke afstemming gezocht om het realiteitsgehalte van een plan vooraf vast te stellen. De uitkomst van dat overleg kan zijn:

- een plan wordt geagendeerd voor de Integrale Commissie;
- een plan wordt niet geagendeerd voor de Integrale Commissie omdat de meerwaarde van een integrale behandeling niet duidelijk is, of omdat er geen bestuurlijk draagvlak is voor een initiatief;
- een plan wordt doorverwezen naar een ander gremium, zoals een integrale adviestafel van een stadsdeel (kleinere plannen) of een atelier of kwaliteitstafel van R&D;
- geadviseerd wordt eerst ambtelijk advies in te winnen;
- een plan kan door middel van een conceptaanvraag rechtstreeks geagendeerd worden voor (sub)commissie 1, 2 of 3 van de CRK.

Hoe wordt aangeleverd?

Een advies wordt concreter naar gelang de aard en de mate van gedetailleerdheid van de aangeleverde stukken. Voor een behandeling zijn in ieder geval nodig:

- een (korte) inleiding op het plan met daarin verwoord een schets van het eventuele dilemma of alternatieve zoekrichtingen;
- een vraagstelling voor de commissie, eventueel geformuleerd in overleg met de secretaris;
- een lijst met vastgestelde beleids- en ontwerp-kaders en overige relevante stukken;
- eventuele preadviezen van M&A of R&D;
- een (bij voorkeur digitale) presentatie.

De stukken dienen uiterlijk één week voor de vergadering beschikbaar te zijn en worden door de secretaris via dropbox doorgestuurd naar de commissieleden. Ingediende plannen worden vertrouwelijk behandeld en worden door de CRK niet aan derden ter beschikking gesteld. Als de stukken niet op het afgesproken tijdstip beschikbaar zijn wordt een plan van de agenda gehaald.

Vergadering en advies

De Integrale Commissie vergadert eenmaal in de twee weken, op woensdag tussen 15.30 en 17.00 uur, in de Tuinkamer van de Voormalige Stadstimmertuin 4-6. Per vergadering worden één, maximaal twee plannen besproken. De vergaderdata zijn te vinden op de site van de CRK (www.crk.amsterdam.nl). Deelnemers worden, als de datum vaststaat, via outlook uitgenodigd door de secretaris.

Een planbehandeling bestaat uit een toelichting (maximaal 20 minuten) van de initiatiefnemer. Daarna wordt het plan van commentaar en advies voorzien door de individuele leden van de

commissie. Aan het eind formuleert de voorzitter een samenvatting en geeft een indicatie van het verdere verloop van behandeling en advisering.

Vergaderingen van de Integrale Commissie zijn in principe openbaar en zijn open voor inspraak, tenzij vanuit het bestuur uitdrukkelijk is verzocht om een besloten behandeling.

Adviezen van de Integrale Commissie zijn in formele zin gericht aan het College van B&W. Om die reden wordt het advies gedeeld met de directeuren R&D, G&O en het afdelingshoofd M&A. In geval van bestuurlijke besluitvorming draagt het projectteam er zorg voor dat het advies deel uitmaakt van de stukken die aan het College of aan de Raad worden voorgelegd.

Samenstelling van de commissie

De Integrale Commissie bestaat uit onafhankelijke leden die door de raad zijn benoemd. De samenstelling is flexibel en wordt mede bepaald door de aard van het onderwerp. De commissie kan ambtelijke of externe adviseurs bij de vergadering betrekken, indien de complexiteit van het onderwerp daar aanleiding toe geeft.

Robert Winkel, voorzitter

Annuska Pronkhorst, lid cultuurhistorie en erfgoed

Do Janne Vermeulen, Irma van Oort, Dana Ponec, leden architectuur

Paul de Rooter, lid duurzaamheid

Hanneke Kijne, lid landschap en openbare ruimte

Marten Wassmann en Jeroen Ruitenbeek, leden stedenbouw en infrastructuur

Paul Rosenberg, secretaris (p.rosenberg@amsterdam.nl, 06 124 62 541)